

Приложение №1
Библиографическая справка

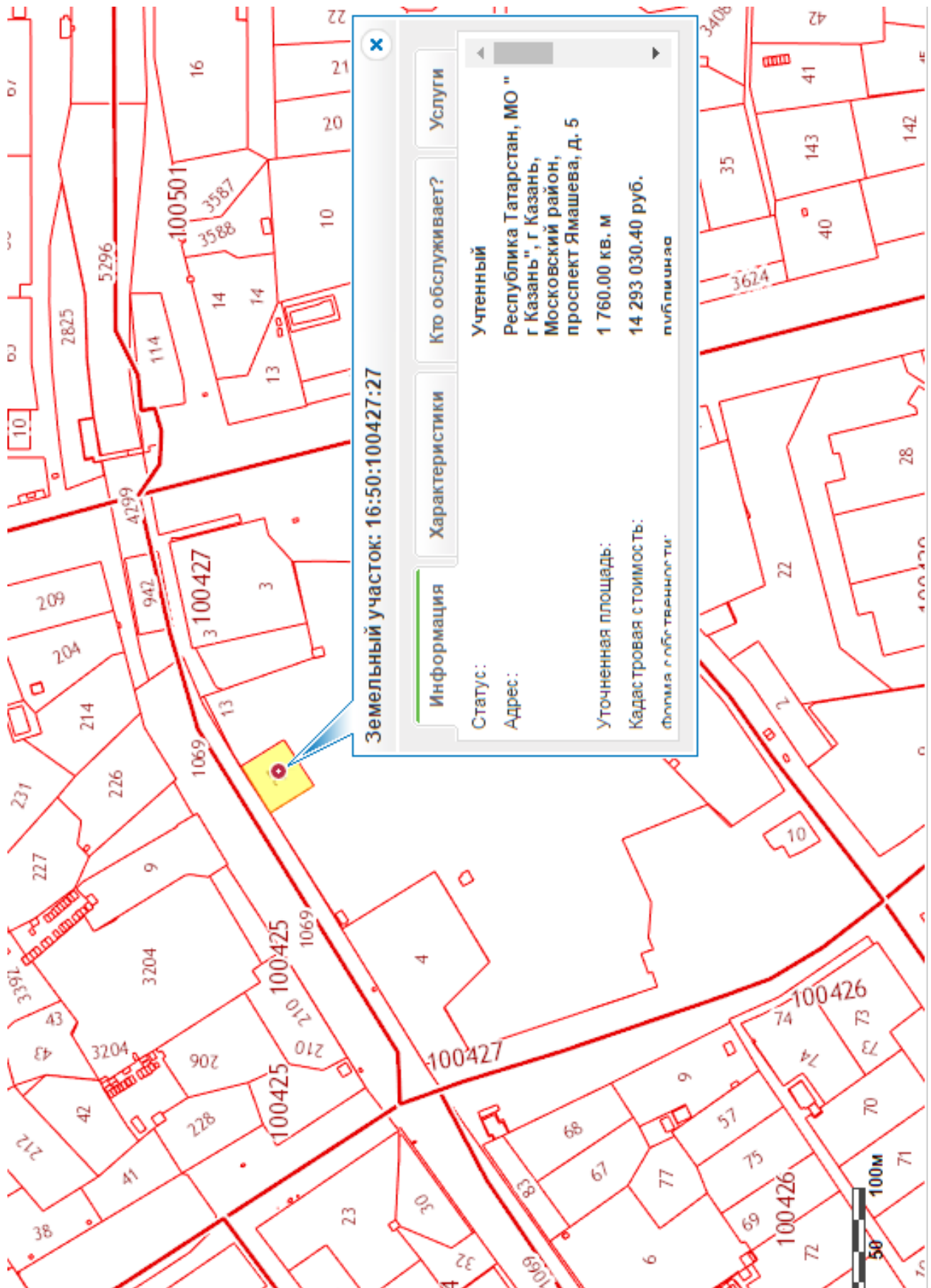
1. Чертеж 1739 г., составленный на основании чертежа 1730 г., подписанного инженер-поручиком Артемоном Сациперовым. (Рис.1)
2. НА РТ. Ф.324. Оп.739. Д.6. План г.Казани 1875 г. (Рис. 4)
3. ОРКИР НБ им.Лобачевского. План города Казани с окрестностями 1887 г. СПб. Издание Картографического Заведения А.Ильина. (Рис. 5)
4. ОРКИР НБ им.Лобачевского. План губернского города Казани с поселенными при нем слободами со стоящими монастырями и селениями в 1817 году. (Рис. 2)
5. ОРКИР НБ им.Лобачевского. План губернского г.Казани с его окрестностью 1850 г. (Рис. 3)
6. Эскиз канализации города Казани сост. Гражд. Инж. Н.Нижов. План №2. 1895, на основе плана г.Казани,состав. М.Н.Крылов, 1894 г. (Рис.6)
7. Н.Баженов. Казанская история. Ч.3. Казань, 1847.
8. История Казани в документах и материалах. XIX век. Управление. Бюджет. Хозяйство. Казань.2011.
9. Республика Татарстан: Православные памятники. Середина XVI – начало XX веков. Казань – 1998. Изд. «Фест».
- 10.Р.И.Султанов Историческая география Казани (город и его предместья в XVI-XVII веках) – Казань: Магариф, 2004.
- 11.Отчет об археологических охранно-спасательных работах в г. Казани в районе Кизического монастыря по объекту «Большое казанское кольцо. участок от ул. Саид-галеева до ул. Декабристов» в 2010 году.// Архив ИА АН РТ.

Пр.Ямашева, парк «Сосновая роща»

VI часть г. Казани

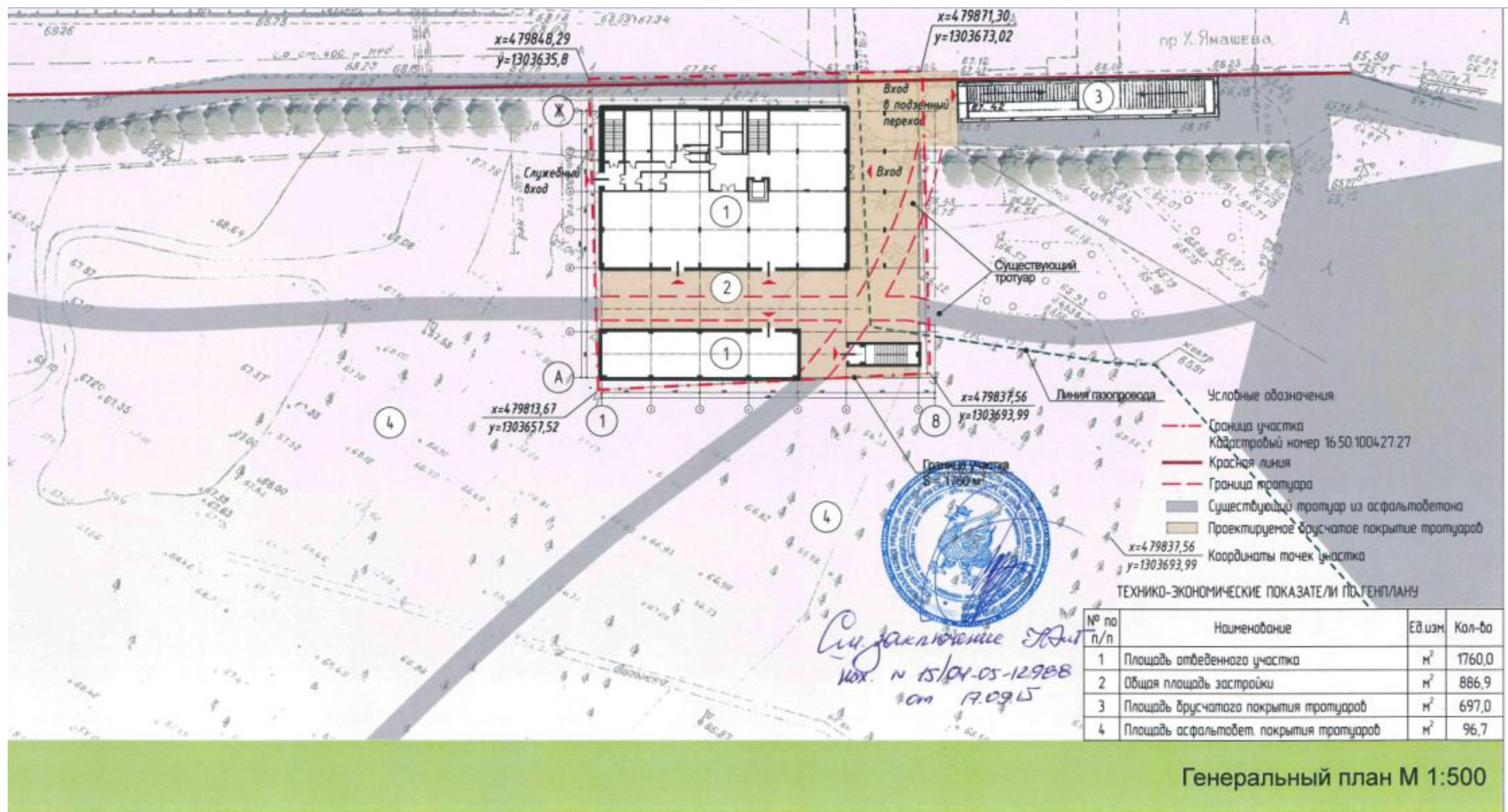
Сосновый бор у Кизицкого монастыря

Основание: НА РТ. Ф.324. Оп.739. Д.6. План г.Казани 1875 г.; ОРКИР НБ им.Лобачевского. План города Казани с окрестностями 1887 г. СПб. Издание Картографического Заведения А.Ильина; ОРКИР НБ им.Лобачевского. План губернского города Казани с поселенными при нем слободами со стоящими монастырями и селениями в 1817 году; ОРКИР НБ им.Лобачевского. План губернского г.Казани с его окрестностью 1850 г.; Эскиз канализации города Казани сост. Гражд. Инж. Н.Нижов. План №2. 1895, на основе плана г.Казани,состав. М.Н.Крылов, 1894 г.



Приложение №4
Ситуационный план





Пояснительная записка

Общая часть

Эскизный проект разработан на основании АПЗ в границах отвода земельного участка общей площадью 0,176 Га (кадастровый номер 16:50:100427:27) расположенного по адресу: Республика Татарстан, г.Казань, Московский район, пр. Х.Ямашева.

Градостроительная ситуация

Участок расположен с Северной стороны вдоль пр.Х.Ямашева, с восточной, южной и западной сторон граничит с парком «ДК Химиков»

Проектное предложение

Участок проектирования расположен в зоне градостроительных регламентов Р2И. Согласно постановлению Исполнительного комитета МО г.Казани от 09.08.2013 участок отведен для строительства здания кафе по пр. Ямашева. Функционально проектируемый объект относится к вспомогательным видам использования участков. Согласно основного назначения участка данным проектом предусматривается сохранение существующих деревьев и посадка новых. В местах парковки автотранспорта – покрытие газонной решеткой- «экопарковка». На эксплуатируемой, (панорамной) кровле устройство газонов и цветников.

Проектируемое здание Кафе-ресторана 2-х этажное на 426 посадочных мест. Для обеспечения необходимого для эксплуатации объекта количества парковочных мест учитываются машино-места, запроектированные (имеющиеся) на стоянках автомобилей, наличие которых предусматривается проектом реконструкции Сосновой рощи “ДК Химиков” в Московском районе г.Казани. В радиусе 250 (пешеходная доступность 5 мин.) расположены существующие круглосуточные парковки: по Проспекту Ямашева, 11а и Проспекту Ибрагимова, 44а.

Основной вход в здание Кафе-ресторана предусмотрен со стороны спуска в подземный переход. Вдоль участка проходят три существующих тротуара, центральный тротуар, идет сквозь участок.

Проектом предлагается не осуществлять демонтаж тротуара, а преобразовать его в пешеходную аллею, функционально разделяющую объем 1-го этажа на две зоны: зону кафе и зону проката спортивного инвентаря. Вдоль аллеи предусмотрена зона летнего кафе и дополнительные входы в зал кафе на 170 п/мест 1-го этажа.

Расчет машино-мест выполнен согласно постановления Исполнительного Комитета МО г.Казани от 07.10.2013 №8782 «О внесении изменений в постановление Руководителя Исполнительного комитета г.Казани от 19.03.2007г. №444 «О нормативах проектирования мест временного и постоянного хранения автомобилей» Приложение №2.

Для ресторанов, кафе городского значения- при расчетных единицах 100 работающих + 100 мест, число машино-мест на 1 расчетную единицу составляет 20 + 15. Следуя нормативным показателям на 5 персонала - необходимо 10 м/мест, на 426 п/мест - 64 м/места. ИТОГО - 74 м/мест. Из расчетного числа - 8м/мест (10%) отведены инвалидам, в том числе 4м/места (5%) инвалидам-колясочникам.

На первом этаже здания расположено кафе рассчитанное на широкий круг населения, разного социального статуса (студенты, пенсионеры, семьи с детьми ...)

Второй этаж - ресторан бизнес-класса. Панорамное остекление залов кафе и ресторана предусмотрено на юг, живописную сторону парка.

Панорамный лифт обращенный в сторону залов ресторана и кафе поднимается на обзорную площадку, размещенную на кровле проектируемого здания.

Проектом предусмотрен проезд пожарных машин с Пр. Ямашева, северного продольного фасада согласно СП 4.13130 п.8.3.

Обоснование:

Проектируемое здание относится к классу функциональной опасности **Ф3.2** и имеет высоту **9,6м**. Согласно СП 4.13130.2013 «Ограничение распространения пожара на объектах защиты» **п.8.3** Допускается предусматривать подъезд пожарных автомобилей только с одной стороны к зданиям и сооружениям в случаях: - меньшей высоты, чем указано в п.8.1

В п.8.1 указано, что подъезд пожарных автомобилей с двух продольных сторон следует предусматривать с двух продольных сторон для зданий Ф3 высотой 18 и более метров.

Стилистическое решение

Стилистическое решение фасадов обусловлено примыканием участка проектирования к парку «ДК Химиков». Для облицовки фасадов использован планкен (влагостойкая деревянная рейка) колер деревянных светлых тонов (выбеленный дуб, береза). Сочетание объемов облицованных деревянной рейкой и больших остекленных поверхностей, игра светотени позволяет создать ощущение единения и гармонии с природой.

Конструктивное решение

Монолитный каркас здания обеспечивает высокое качество строительства и гибкость объемно-планировочных решений.

Наружные стены выполнены с применением вентилируемой навесной системы.

Алюминиевые витражные конструкции с одинарным стеклопакетом (архитектурное и энергосберегающее стекло)

Кровля предусмотрена проектом плоская с наружным водостоком.

Проектом предусматривается вынос существующих инженерных коммуникаций, попадающих в зону строительства кафе, по согласованию с балансодержателями:

- низковольтного электрокабеля наружного освещения

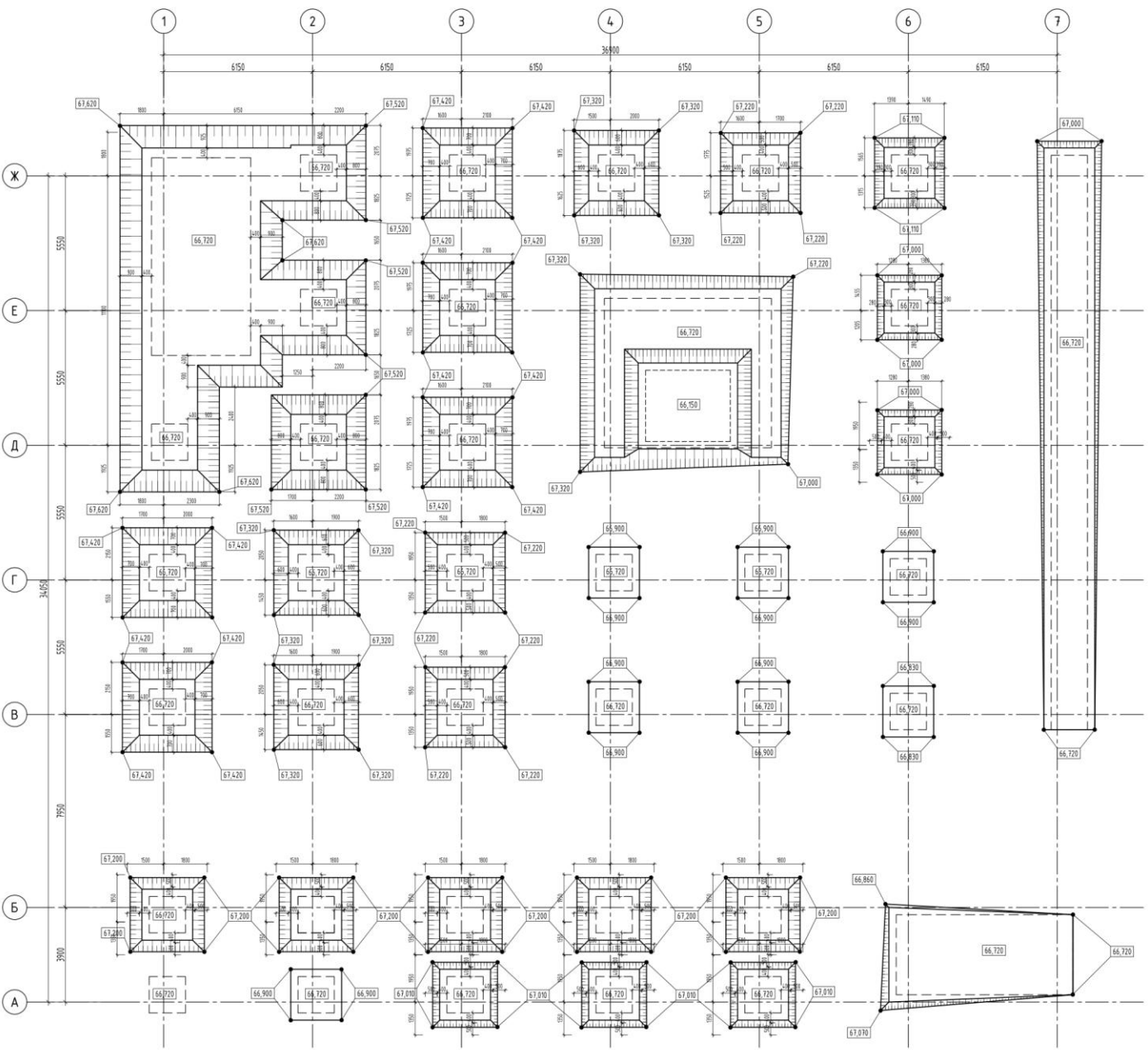
- сетей водопровода 2d-160

Технико-экономические показатели:

Площадь участка – 0,176 Га


Площадь застройки – 886,87 кв.м.

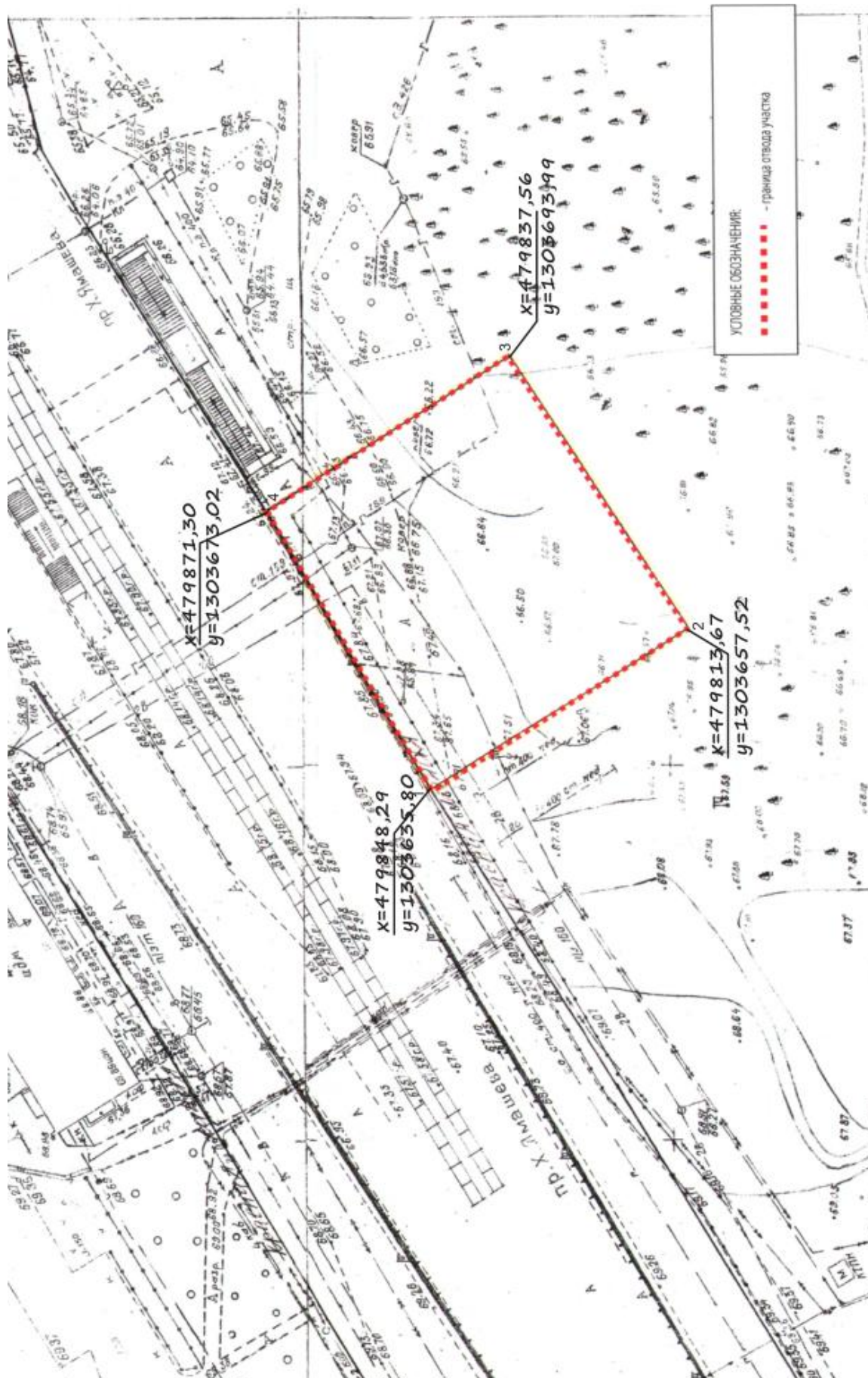
Приложение №7
План свайного поля.



Объем выемки: 223 м3;
Объем обратной засыпки: 125 м3;

- 1: 0.000 - 67.800.
- 2. До начала отрывки котлована вынести все действующие инженерные коммуникации.
- 3. Разработку выемки вести в соответствии с требованиями СНиП 3.02.01-87 "Земляные сооружения, основания и фундаменты".

					Заказчик: ООО "Арамис +"		Заказ № 166	
					166/СР-19.01.2016 - ЮК			
					Кафе "Сосновая роща" в парке ДК Химиков по пр. Ямашева Ново-Савиновского района г. Казани			
					Кафе "Сосновая роща"			
Изм.	Кол.	Лист	Листов	Дата	Страница		Лист	Листов
ГЛП		Соборнов А.Р.	2		П		2	2
ГЛП		Семилетов С.В.	2					
Глав.инженер		Мамедов И.И.	2					
Конструктор		Белозов А.А.	2					
Конструктор		Медведев А.А.	2					
Инженер		Мамедов И.И.	2	15.10.16				
					План колобана			
					© 2004.		ООО "РАДА" Казань	
								





"ВАН"

Свидетельство о допуске к работам по выполнению инженерно-геологических изысканий 01-И-№0333-4 от 27.02.2012 г. (АНИС)

Договор № 01/16
Заказчик: ООО «Арамис +»

экз. № _____

ТЕХНИЧЕСКИЙ ОТЧЕТ

ПО РЕЗУЛЬТАТАМ ИНЖЕНЕРНО-ГЕОЛОГИЧЕСКИХ ИЗЫСКАНИЙ

на объекте: «Кафе «Сосновая роща»
по пр.Х.Ямашева в г. Казани»

Директор

Главный геолог



Плеханов А.С.

Аксанов А. М.

Казань 2016 г.

5. Инженерно-геологические и гидрогеологические условия площадки

В административном отношении площадка изысканий располагается на Пр. Х. Ямашева в Московском районе г. Казани.

В геоморфологическом отношении участок работ расположен в пределах II надпойменной террасы левобережья р. Волга.

Площадка изысканий представляет собой пустырь, расположенный на опушке парка «Сосновая роща» между зданием «ДК Химиков» и «бассейном ПО Оргсинтез»

В пределах площадки изысканий рельеф поверхности земли относительно ровный, абсолютные отметки изменяются в пределах 66.35-67.52 м Б.С.

По совокупности факторов исследуемая территория относится к I категории сложности инженерно-геологических условий по СП 11-105-97, часть 1, приложение Б.

Геологический разрез до глубины исследования 18.0 м представлен аллювиальными отложениями среднечетвертичного возраста перекрытыми техногенными насыпными грунтами.

С поверхности земли до глубины изучения 18.0 м геолого-литологическое строение площадки представляется следующим сводным инженерно-геологическим разрезом:

№ ИГЭ	Описание грунтов	Мощность ИГЭ, м	
		от	до
1	2	3	4
НС	Насыпной грунт песчаного состава рыжевато-коричневый, светло-коричневый, серовато-коричневый, с включением обломков битого кирпича, гравия, отсыпан сухим способом, слежавшийся	1.0	1.3
6	Песок мелкий серовато-коричневый, рыжевато-коричневый, светло-коричневый, маловлажный, с прослойками супеси, песка пылеватого, средней плотности, плотный	8.5	9.8
ба	Песок мелкий светло-коричневый, серовато-коричневый, водонасыщенный, плотный, участками средней плотности	7.4	8.3

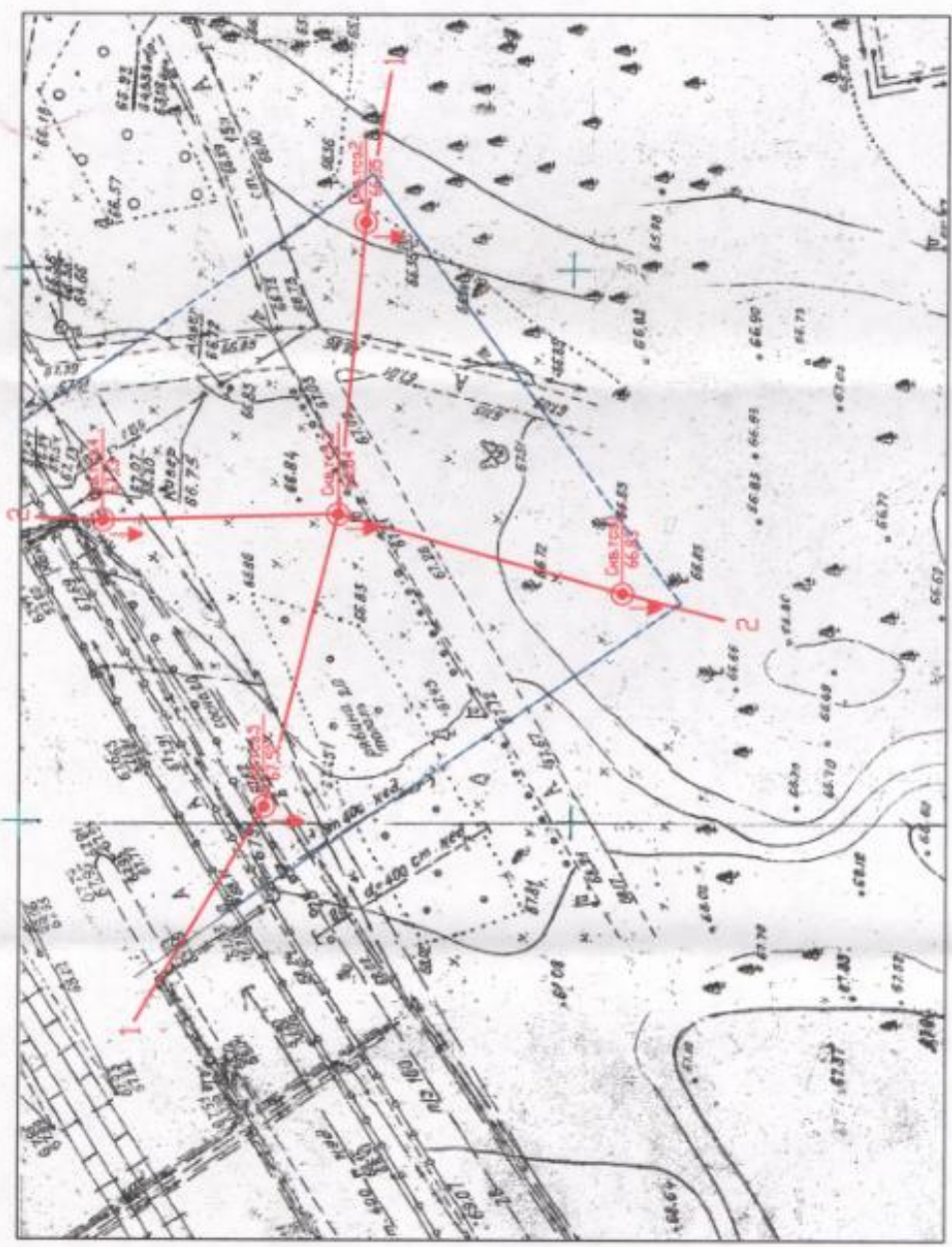
Развитие отрицательных инженерно-геологических процессов в пределах площадки изысканий не выявлено.

На участке исследований имеют развитие специфические грунты техногенного происхождения, представленные насыпными грунтами песчаного состава ИГЭ № НС, мощностью 1.0-1.3 м

На период проведения изысканий (февраль 2016г.) на участке работ воды основного водоносного горизонта были вскрыты на глубине 9.7-10.8 м (абс. отм. 56.53-56.72 м Б.С.). Водоносными грунтами являются пески мелкие ИГЭ № ба. Водоупор до глубины исследования 18.0 м не вскрыт.



3750
-1750



3700
-1900

Условные обозначения:

известно-геологическое основание, только столбчатого зонирования
в масштабе ее номера, в экваторе - обозначения отнюдь

линия изоборы - геологическое разделение

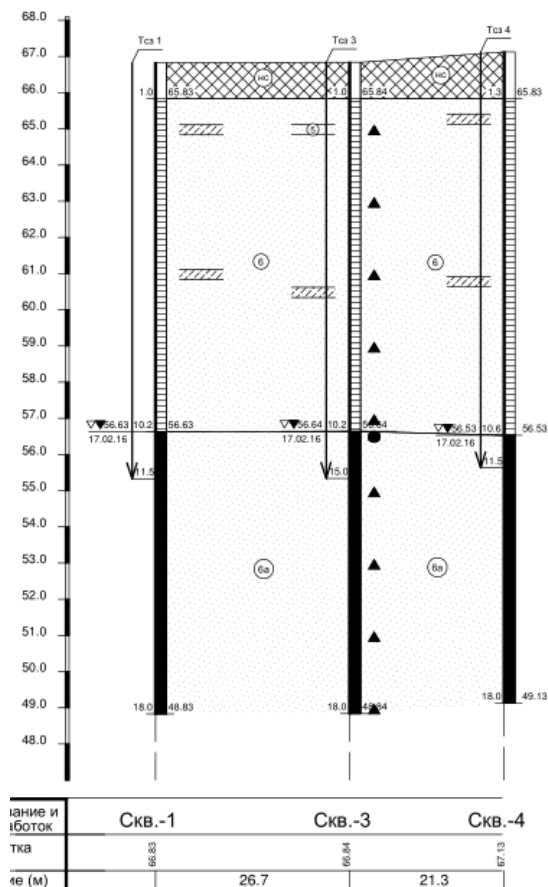
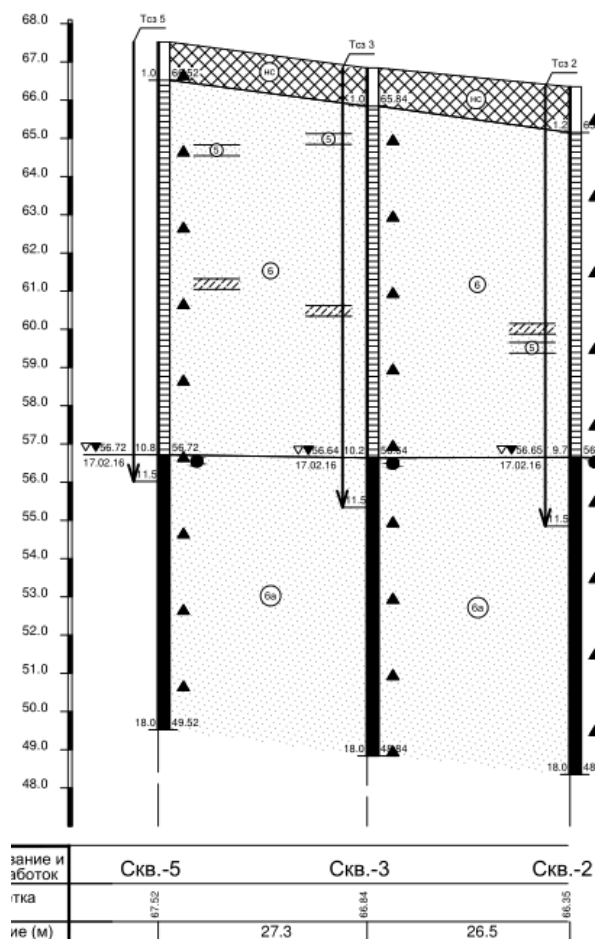
Сектор 1
66.83

1

3650
-1850

Масштабы: верт. 1:100 гориз. 1:500

Масштабы: верт. 1:100 гориз. 1:500



ИНЖЕНЕРНО-ГЕОЛОГИЧЕСКОЕ ОПИСАНИЕ СКВАЖИН

№ скважины	Дата бурения	Абс. отм. Устья, м	Глубина Полюны, м	№ ИГЭ	Абс. отм. полюны, м	Мощность ИГЭ, м	Уровень подземных вод		Описание грунтов	Консистенция и влажность
							Появив. глубина абс.отм.	Установ. глубина абс.отм.		
1	2	3	4	5	6	7	8	9	10	11
скв. 1	17.02.16	66.83	1.0	ис	65.83	1.0			Насыпной грунт песчаного состава рыжевато-коричневый, отсыпан сухим способом, слежавшийся	мало- влажный
			10.2	6	56.63	9.2			Песок мелкий серовато-коричневый, с глубины 7.3 м светло-коричневый, средней плотности, плотный	
			18.0	6а	48.83	7.8	<u>10.0</u> 56.63	<u>10.0</u> 56.63	На глубинах 2.0, 6.0 м прослой супеси Песок мелкий светло-коричневый, плотный, участками средней плотности	
скв. 2	17.02.16	66.35	1.2	ис	65.15	1.2			Насыпной грунт песчаного состава серовато-коричневый, с включением гравия, отсыпан сухим способом, слежавшийся	мало- влажный
			9.7	6	56.65	8.5			Песок мелкий рыжевато-коричневый, с глубины 7.2 м светло-коричневый, средней плотности, плотный	
			18.0	6а	48.35	8.3	<u>9.7</u> 56.65	<u>9.7</u> 56.65	На глубине 6.5 м прослой супеси, на глубине 7.0 м прослой песка пылеватого Песок мелкий светло-коричневый, с глубины 15.8 м серовато-коричневый, плотный, участками средней плотности	
скв. 3	17.02.16	66.84	1.0	ис	65.84	1.0			Насыпной грунт песчаного состава рыжевато-коричневый, отсыпан сухим способом, слежавшийся	мало- влажный
			10.2	6	56.64	9.2			Песок мелкий рыжевато-коричневый, с глубины 7.5 м светло-коричневый, средней плотности, плотный	
			18.0	6а	48.84	7.8	<u>10.2</u> 56.64	<u>10.2</u> 56.64	На глубине 2.0 м прослой песка пылеватого, на глубине 6.5 м прослой супеси Песок мелкий светло-коричневый, плотный, участками средней плотности	
скв. 4	17.02.16	67.13	1.3	ис	65.83	1.3			Насыпной грунт песчаного состава коричневый, с включением обломков битого кирпича, отсыпан сухим способом, слежавшийся	мало- влажный
			10.6	6	56.53	9.3			Песок мелкий рыжевато-коричневый, участками светло-коричневый, серовато-коричневый, с глубины 7.4 м, средней плотности, плотный На глубине 2.0 м прослой песка пылеватого, на глубине 6.5 м прослой супеси	

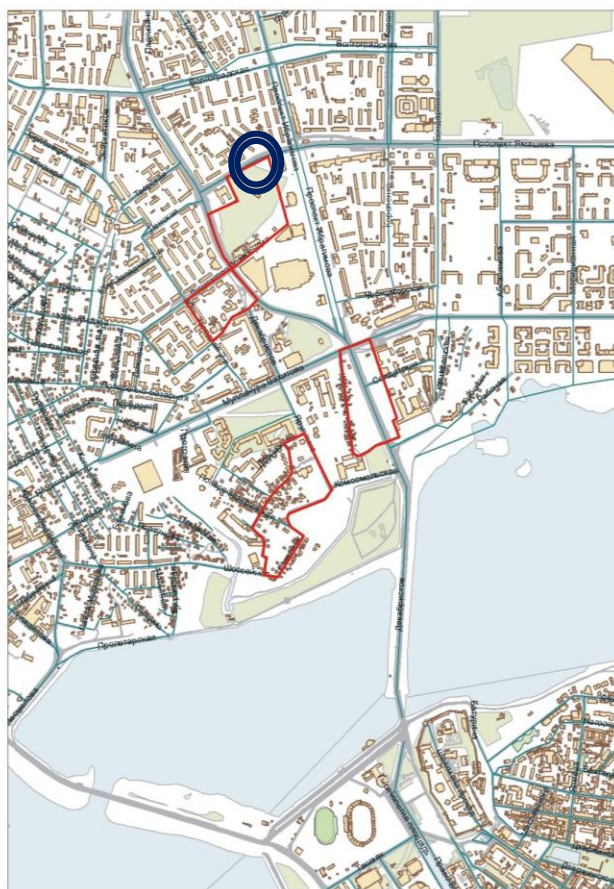
1	2	3	4	5	6	7	8	9	10	11
			18.0	6a	49.13	7.4	<u>10.6</u> 56.53	<u>10.6</u> 56.53	Песок мелкий светло-коричневый, плотный, участками средней плотности На глубинах 2.0, 6.5 м прослой супеси	водонасыщенный
скв. 5	17.02.16	67.52	1.0	ис	66.52	1.0			Насыщенный грунт песчаного состава светло-коричневый, отсыпан сухим способом, слежавшийся Песок мелкий светло-коричневый, с глубины 3.7 м рыжевато-коричневый, с глубины 7.5 м светло-коричневый, средней плотности, плотный На глубине 3.0 м прослой песка пылеватого, на глубине 6.5 м прослой супеси	маловлажный
			18.0	6a	49.52	8.2	<u>10.8</u> 56.72	<u>10.8</u> 56.72	Песок мелкий светло-коричневый, плотный, участками средней плотности	водонасыщенный

Инженер-геолог  /Хасанова Ю.О./

Границы территории Достопримечательного места «Культурный слой Кизической слободы города Казани XVII–XVIII вв.». (по Постановлению КМ РТ № 79)

Приложение №5 к постановлению
Кабинета Министров
Республики Татарстан
от _____ 2010г. № _____

ГРАНИЦЫ
достопримечательного места регионального (республиканского) значения
“Культурный слой Кизической слободы города Казани XVII-XVIII вв.”



Рассматриваемый участок

Рис. 1 Фрагмент плана г.Казани 1739 г.¹

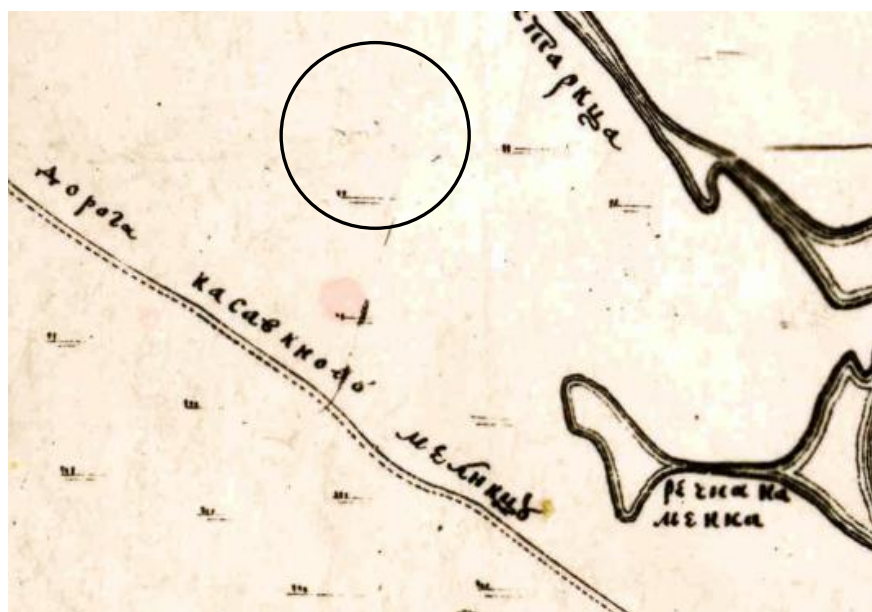
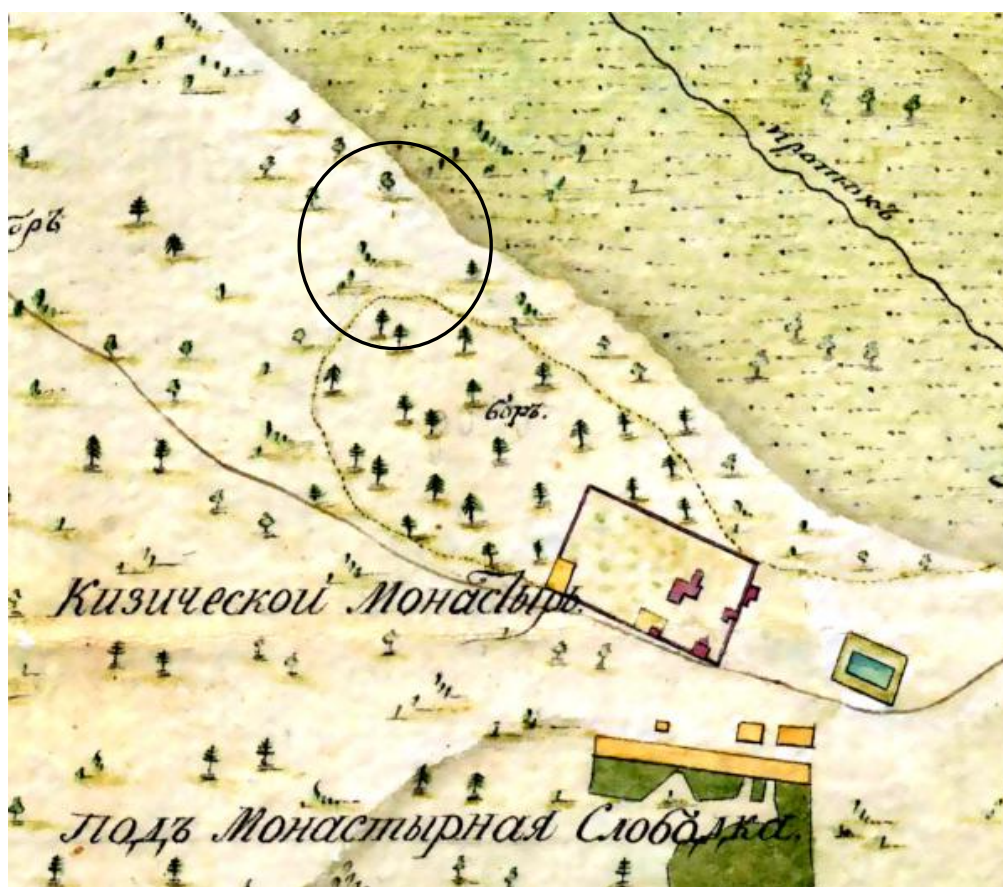


Рис. 2. Фрагмент плана г.Казани 1817 г.²



¹Чертеж 1739 г., составленный на основании чертежа 1730 г., подписанного инженер-поручиком Артемоном Сациперовым.

²ОРКИР НБ им.Лобачевского. План губернского города Казани с поселенными при нем слободами со стоящими монастырями и селениями в 1817 году.

Рис. 3. Фрагмент плана г.Казани 1850 г.³



Рис. 4. Фрагмент плана г.Казани 1875 г.⁴



³ ОРКИР НБ им.Лобачевского. План губернского г.Казани с его окрестностью 1850 г.

⁴ НАРТ. 324-739-6. Л.8-2. План г.Казани 1875 г.

Рис.5. Фрагмент плана г.Казани 1887 г.⁵

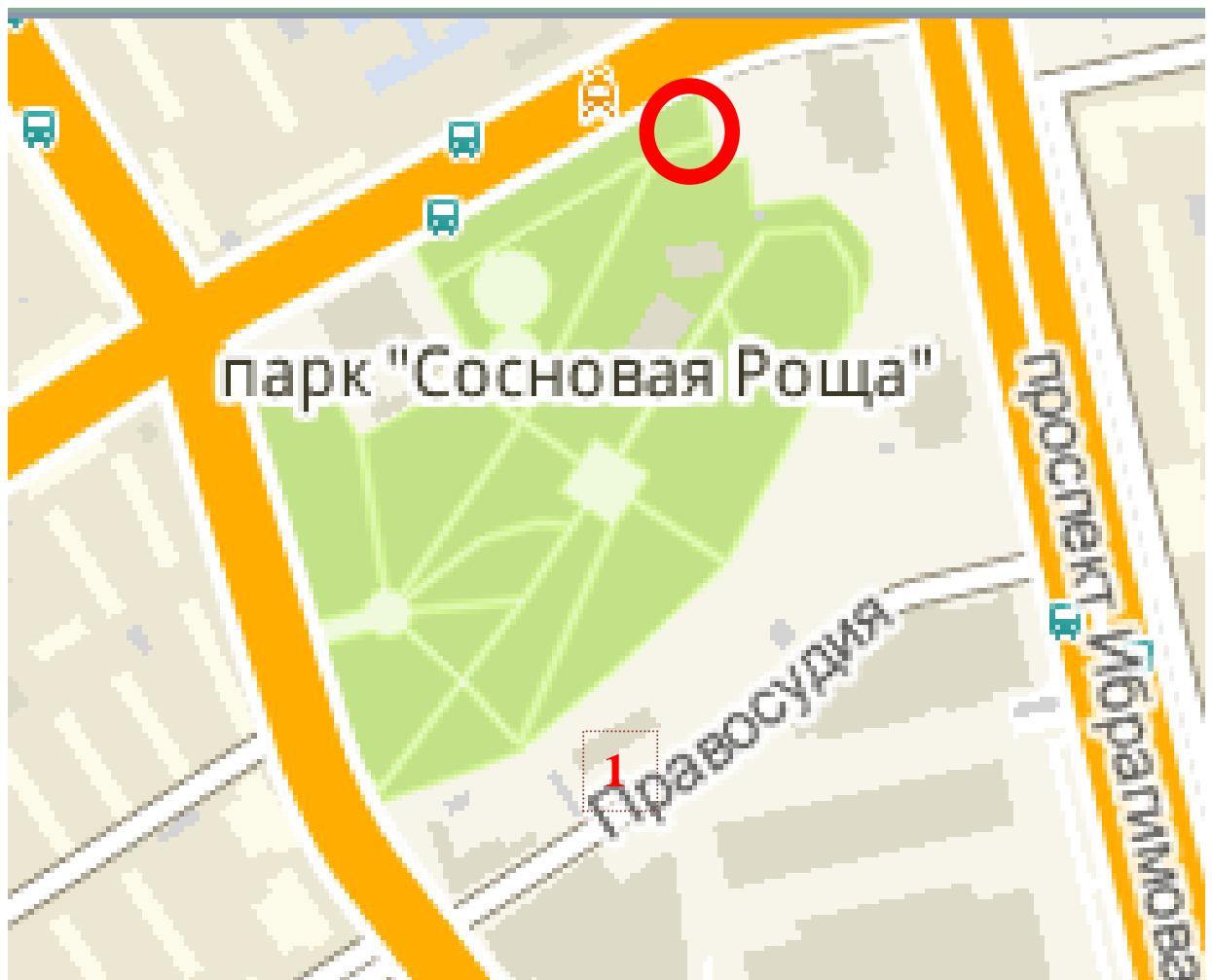


Рис. 6. Фрагмент плана г.Казани 1894 г.⁶




⁵ ОРКИР НБ им.Лобачевского. План города Казани с окрестностями 1887 г. СПб. Издание Картографического Заведения А.Ильина.

⁶ Эскиз канализации города Казани сост. Гражд. Инж. Н.Нижев. План №2. 1895, на основе плана г.Казани,состав. М.Н.Крылов, 1894 г.



1 – ул. Правосудия. Кизический монастырь. 2010 г.

 рассматриваемый участок

Вид на земельный участок северо-востока



Вид на земельный участок с юго-востока



Вид на земельный участок с юго-востока



Вид на земельный участок с запада



Вид на земельный участок вдоль Пр. Ямашева



Вид на земельный участок с запада



Вид на земельный участок с севера



Вид на земельный участок с юго-запада



Приложение №14
Историко-культурный опорный план

